

GARÁŽE NAD SPORTOVNÍ HALOU PODOLÍ

studie stavby

Ing. arch. Martin Pavlun | Ing. arch. Jitka Zelenková | říjen 2018

Umístění garáží je ovlivněno komplikovaným svažtým pozemkem, polohou inženýrských sítí v území a nedalekou dálnicí. Důležitou myšlenkou návrhu je vztah mezi vesnicí a krajinou a jejich přirozené propojení.

Přechod mezi obytnou zástavbou vesnice a zemědělskou krajinou je postupný přes garáže částečně zapuštěné do svahu a extenzivní ovocný sad. Výhledy od stávající obytné zástavby směrem do krajiny nejsou výškou zástavby negativně ovlivněny. Současně při pohledu z extravilánu směrem na vesnici je zřejmý postupný přechod od rozlehlejších ploch orné půdy, přes drobnější louku s ovocným sadem, řadovou zástavbu garáží až po stávající obytnou zástavbu.

IDENTIFIKAČNÍ ÚDAJE

Zpracováno

10/2018

Místo

Podolí u Brna

Stavebník

obec Podolí

Podolí č.p. 1, 66403 Podolí

Zpracovatel

Neo Arch, s.r.o.

Pivovarská 511/5a, 682 01 Vyškov

IČO: 045 25 582

Architektonické řešení:

Ing. arch. Jitka Zelenková

Ing. arch. Martin Pavlun

Použité podklady

katastrální mapa

geodetické zaměření

ortofotomapa

vlastní fotodokumentace

územní plán obce Podolí

platné právní předpisy a normy

Podolí | Urbanisticko - architektonická studie veřejných prostor, Martin Pavlun, Milan Drechsler, 03/2017

konzultace se správci sítí

PRŮVODNÍ ZPRÁVA

Urbanistické řešení

Stavební pozemek je přístupný ze svažitě ulice Nové v jižní části obce Podolí. Severní strana ulice je lemována zástavbou rodinných domů se sedlovými střechami okapové orientace, výška zástavby je jedno až dvě nadzemní podlaží. Na jižní straně ulice, která je určena k umístění garáží, se v nejnižší části nachází sportovní hala. Směrem nahoru je komunikace lemována výsadbou ovocných stromů a navazuje zemědělská plocha oddělující obytnou zástavbu od přilehlé dálnice.

Územní plán vymezil část pozemku, v současné době využívaného jako zemědělská plocha, jako plochu dopravní lemovanou pásem krajinné zeleně.

Umístění garáží je dáno jednak polohou inženýrských sítí, které se na pozemku nachází, ale i výškovým uspořádáním terénu. Je navržena nová komunikace lemovaná řadovou zástavbou garáží po obou stranách a napojená na stávající ulici nad sportovní halou. Garáže jsou částečně zapuštěny do terénu. Spád nově navržené komunikace je nižší než spád stávající asfaltové komunikace v ulici Nová, proto je možné pouze jednostranné napojení pro příjezd automobilů a komunikace končí v horní části území jako slepá, pouze s peším napojením po schodišti.

Na pozemku jižně od garáží, směrem k dálnici, je navržen ovocný sad osázený nízkými druhy jabloní se vzrůstem do 3m. V horní části pozemku vzniká vlivem výškových rozdílů stávajícího a upraveného terénu opěrná stěna, nad níž je navrženo osázení šeríky. Dále mezi komunikací a nově navrženými garážemi vznikají venkovní stání pro potřeby sportovní haly. Dominantou mezi střízlivou zástavbou garáží a zelení malého vzrůstu je jírovec ve spodní části pozemku, který odcloní velkou hmotu sportovní haly od typicky venkovské zástavby.

Architektonické a výtvarné řešení

Garáže jsou navrženy ve dvou protilehlých řadách, každý objekt zahrnuje tři samostatné garáže. Severně od komunikace se nachází garáže typu „A“ o vnitřních rozměrech garážových stání 6,85 x 3,0 m a jižně od komunikace garáže typu „B“ o 6 x 3,0 m. Severní část garáží je směrem od ulice Nové částečně zapuštěna do terénu. Minimalizuje se tak ovlivnění stávajících výhledů do krajiny.

Konstrukce garáží je přiznaná betonová s extenzivní zelenou střechou.

Konstrukční a materiálové řešení

- obvodové zdivo: zmonolitněné bednicí tvarovky / prefabrikované ŽB
- stropní konstrukce: ŽB panely / prefabrikovaná ŽB

- střecha: extenzivní vegetační
- vrata: výklopná, pozinkovaný plech
- opěrná stěna: zmonolitněné bednicí tvarovky
- schodiště: pororošt

Povrchové úpravy

- stěny: bez povrchové úpravy
- podlahy: cementový potěr
- venkovní zpevněné plochy: vegetační betonová dlažba

Technické zařízení budov

- elektřina: ano
- větrání: odvětrávací otvory
- vytápění: ne
- dešťová voda: zasakování na pozemku

Vegetace a terénní úpravy, oplocení

Terén bude upraven dle spádu nově navržené komunikace. Severní hrana garáží bude částečně přivržena vytěženou zeminou, která bude oseta travní směsí.

Plocha sadu bude osázena směsí travin, jetelovin a bylin, která svou druhovou rozmanitostí velmi dobře plní protierozní funkci a nevyžaduje vysokou úroveň péče.

Stanovení podmínek pro přípravu stavby

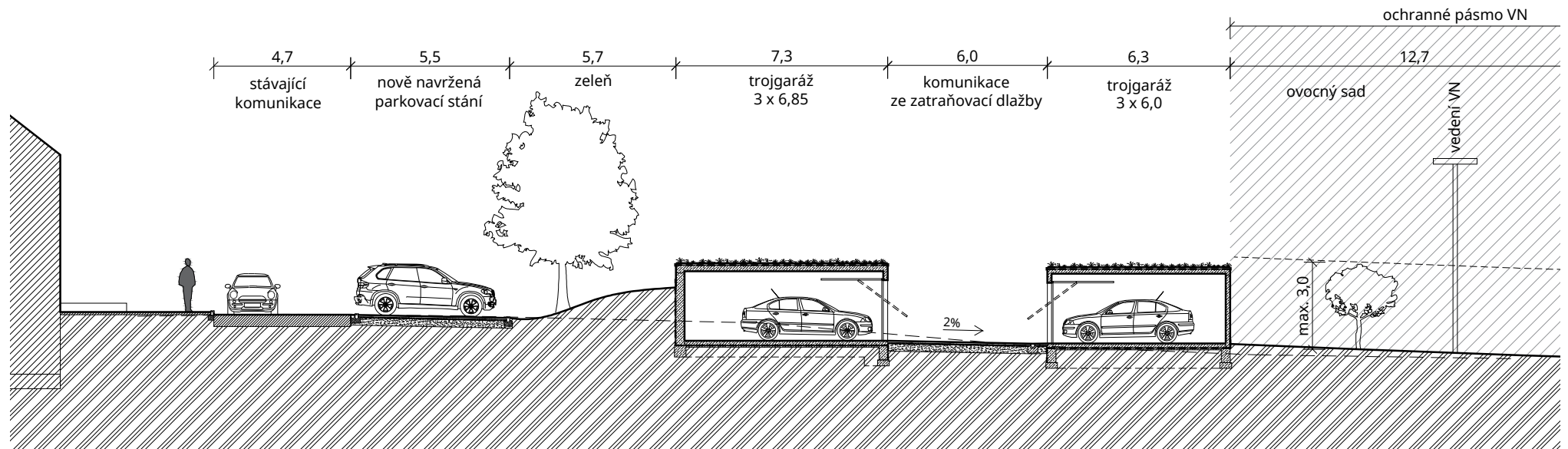
Nebyl proveden inženýrskogeologický a hydrogeologický průzkum pozemku. Tento průzkum bude proveden nejpozději během zahájení výkopových prací. Je třeba prověřit možnosti napojení na technickou infrastrukturu (elektřina). Pozemek nespadá do záplavového území.

Využití dle územního plánu: plocha dopravní, plocha krajinné zeleně.

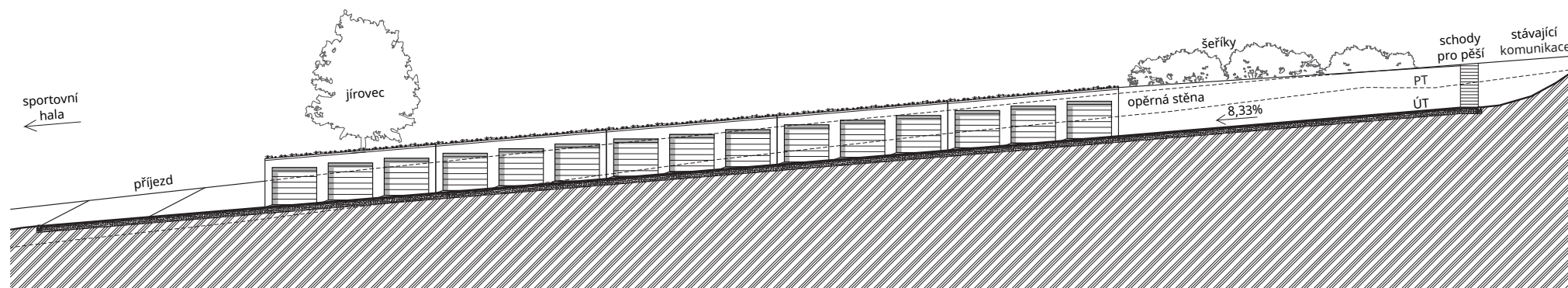
Připojení na infrastrukturu

- dopravní infrastruktura: je nutno zřídit sjezd
- elektřina: je třeba zřídit přípojku

PŘÍČNÝ ŘEZ

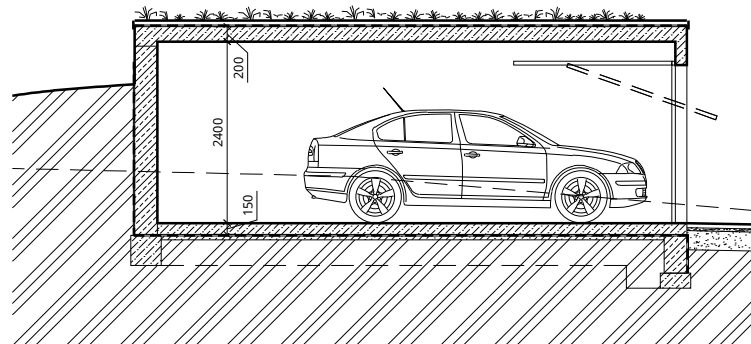
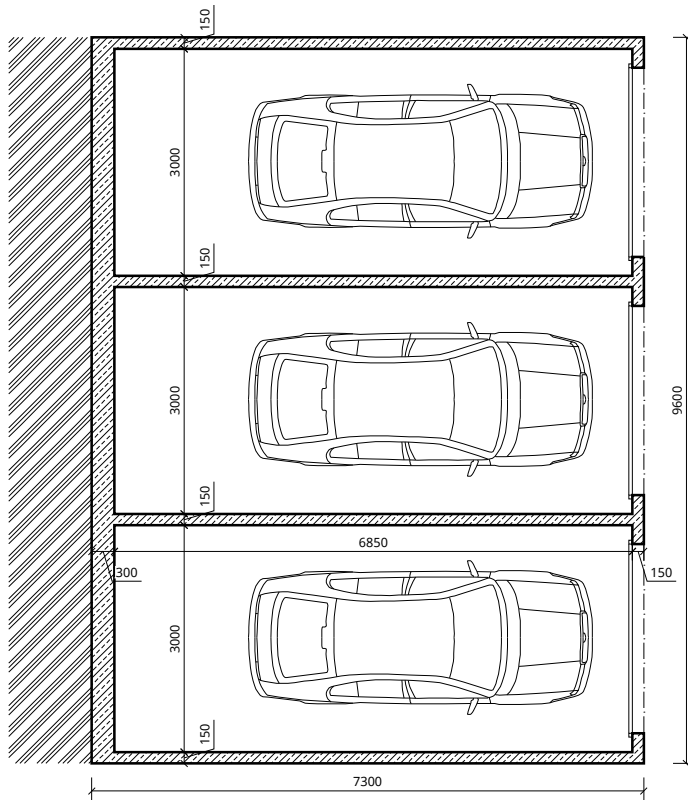


PODÉLNÝ ŘEZ

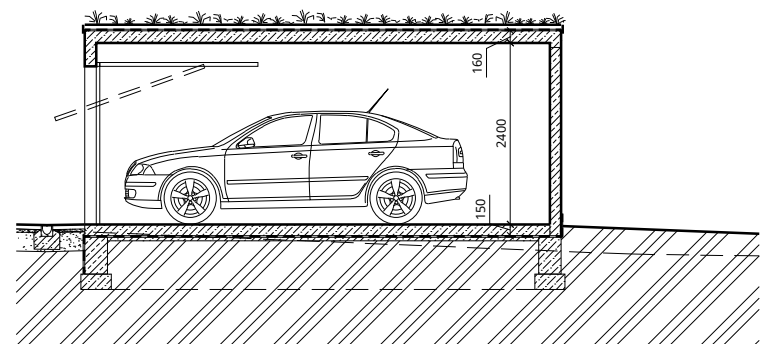
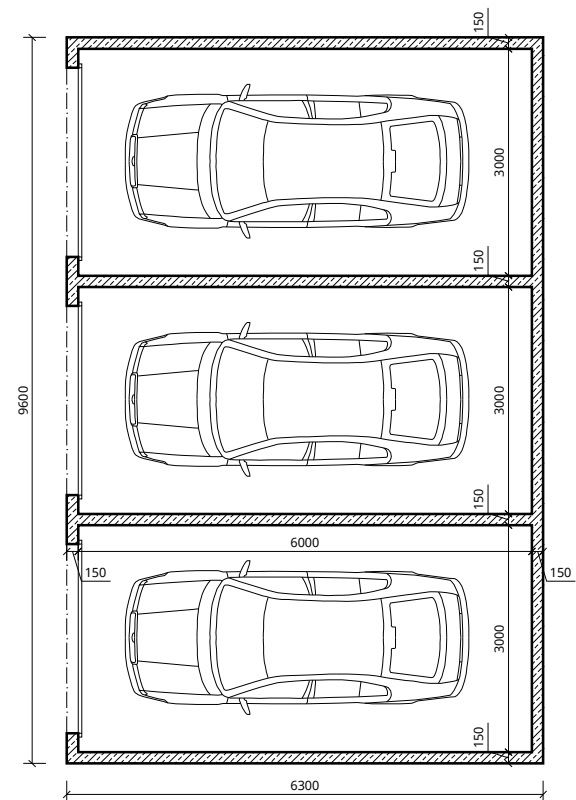


VÝKRESY GARÁŽÍ

Garáže A



Garáže B



MATERIÁLOVÉ ŘEŠENÍ

Varianta 1 - ztracené bednění

garáže 6,85 x 3,0

garáže 6,0 x 3,0



Varianta 2 - železobetonový prefabrikát

garáže 6,76 x 2,76

garáže 5,76 x 2,76



PERSPEKTIVY



PERSPEKTIVY



PERSPEKTIV



REFERENCE



BILANCE

zpevněné plochy	790	m ²
komunikace	640	m ²
stání pro halu	150	m ²
garáže	38	stání
typ A	4x3 + 1x2	stání
typ B	8x3	stání
zastavěná plocha		
typ A	327	m ²
typ B	484	m ²
obestavěný objem		
typ A	955	m ³
typ B	1630	m ³
opěrná stěna (délka)	23	m
hloubení jam	1000	m ³